



M2 IEBT SW

Вставные беспроводные
наушники

Инструкция по
эксплуатации



Оглавление


| | |
|----------------------------------------------------------|-----------|
| Важные указания по технике безопасности | 2 |
| Вставные беспроводные наушники M2 IEBT SW..... | 4 |
| Комплектация | 6 |
| Обзор изделия..... | 7 |
| Обзор наушников | 7 |
| Обзор пиктограмм..... | 8 |
| Обзор светодиодной индикации | 10 |
| Обзор кнопок | 11 |
| Начало работы | 12 |
| Основные сведения о зарядке | 12 |
| Сопряжение наушников | 14 |
| Использование наушников | 17 |
| Ношение наушников | 17 |
| Включение наушников..... | 17 |
| Выключение наушников | 17 |
| Регулировка громкости..... | 18 |
| Проверка оставшегося ресурса аккумулятора наушников..... | 19 |
| Воспроизведение музыки/видео | 20 |
| Управление воспроизведением музыки..... | 21 |
| Осуществление звонков через наушники | 22 |
| Функция голосового управления | 24 |
| Уход и обслуживание | 25 |
| Замена насадок | 25 |
| Хранение и обращение | 26 |
| Информация об аккумуляторной батарее | 27 |
| Устранение неполадок | 28 |
| Очистка ранее сопряженных устройств..... | 29 |
| Технические характеристики | 30 |
| Товарные знаки..... | 31 |



Важные указания по технике безопасности

- ▶ Перед использованием изделия внимательно прочтите данную инструкцию по эксплуатации от начала до конца.
- ▶ Не используйте изделие, если оно содержит явные дефекты.
- ▶ Используйте изделие исключительно в местах, в которых разрешена беспроводная связь Bluetooth®.

Предотвращение нанесения вреда здоровью и возникновения несчастных случаев

- ▶ Оберегайте органы слуха от звуков высокой громкости. Длительное использование наушников с высоким уровнем громкости может привести к необратимому повреждению слуха. Наушники Sennheiser исключительно хорошо воспроизводят звук при низком и среднем уровне громкости. 
- ▶ Не вставляйте наушники-вкладыши слишком глубоко в уши и никогда не вставляйте их без насадок. Всегда извлекайте наушники-вкладыши из ушей очень медленно и осторожно.
- ▶ Не подносите наушники к кардиостимуляторам или имплантированным дефибрилляторам ближе чем на 10 см. Наушники содержат магниты, создающие магнитное поле, которое может быть источником помех для кардиостимуляторов и имплантированных дефибрилляторов.
- ▶ Храните изделие, аксессуары и упаковку вне досягаемости детей и животных, чтобы избежать несчастных случаев и опасности удушья.
- ▶ Не используйте изделие в ситуациях, требующих особого внимания (например, участвуя в дорожном движении или занимаясь высококвалифицированной работой).

Предотвращение повреждения и неправильного функционирования изделия

- ▶ Изделие должно всегда оставаться сухим. Не подвергайте его воздействию экстремальных температур, чтобы избежать коррозии и деформации. Нормальные рабочие температуры: от 10 до 40 °C.
- ▶ Используйте только приспособления, аксессуары и запасные части, поставляемые или рекомендуемые компанией Sennheiser.
- ▶ Очищайте изделие только мягкой сухой тканью.
- ▶ Используйте изделие с осторожностью и храните его в чистом месте, не содержащем пыли.



Использование по назначению и ответственность

Эти вставные беспроводные наушники предназначены для использования с мобильными устройствами (например, с мобильными музыкальными проигрывателями, мобильными телефонами, планшетами), поддерживающими беспроводную связь через **Bluetooth**. Под совместимыми устройствами **Bluetooth** подразумеваются устройства с поддержкой следующих профилей: профиль громкой связи (HFP), расширенный профиль распространения аудио (A2DP) и профиль дистанционного управления аудио- и видеоустройствами (AVRCP).

Любое использование этого изделия в целях, не указанных в соответствующих инструкциях по эксплуатации и руководствах по изделию, считается ненадлежащим.

Компания Sennheiser не несет ответственности за повреждения, вызванные неправильным обращением или использованием этого изделия, а также приспособлений и аксессуаров к нему.

Перед вводом изделия в эксплуатацию изучите применимые предписания законодательства своей страны и соблюдайте их.

Инструкции по безопасности для комплекта литий-полимерных аккумуляторов

ПРЕДУПРЕЖДЕНИЕ

В экстремальных случаях неправильное обращение или использование комплекта литий-полимерных аккумуляторов может привести к следующим последствиям:



- взрыву;
- выделению тепла;
- возпламенению;
- образованию дыма или газов.



Изделия со встроенными перезаряжаемыми аккумуляторами, непригодные для дальнейшего использования, следует сдавать в специальные приемные пункты или возвращать специализированному дилеру.



Используйте только аккумуляторные батареи и зарядные устройства, рекомендованные компанией Sennheiser.



Заряжайте изделия со встроенными перезаряжаемыми аккумуляторами при температуре окружающей среды от 10 до 40 °C.



Работающие от аккумуляторов изделия выключайте сразу же после окончания использования.



При длительных перерывах в использовании изделия регулярно заряжайте встроенные перезаряжаемые аккумуляторы (приблизительно каждые 3 месяца).



Не допускайте нагревания выше 70 °C. Например, не оставляйте под прямыми солнечными лучами и не бросайте в огонь.



Не заряжайте изделие, оснащенное встроенными перезаряжаемыми аккумуляторами, если оно имеет явные признаки поломки.

Вставные беспроводные наушники M2 IEBT SW

Вставные беспроводные наушники M2 IEBT SW отличаются безупречным стилем, высоким качеством звучания и универсальной портативностью. Превосходный дизайн наушников дополняется исключительным качеством звучания благодаря поддержке беспроводных технологий **Bluetooth** 4.2 либо Qualcomm® aptX™ или аудиокодека AAC.

Основные особенности

- Специальная конструкция звуковых каналов из нержавеющей стали обеспечивает высокоточную передачу звука.
- Поддержка Qualcomm® aptX™ обеспечивает по-настоящему высококачественное звучание класса Hi-Fi.
- Поддержка AAC (расширенного звукового кодирования) повышает качество и прозрачность звука.
- 6 часов работы от аккумулятора и зарядка за 1,5 часа.

Bluetooth



Вставные беспроводные наушники M2 IEBT SW соответствуют стандарту технологии **Bluetooth** 4.2 и совместимы со всеми устройствами с поддержкой **Bluetooth** 1.1, 1.2, 2.0, 2.1, 3.0, 4.0, 4.1 и следующими профилями: профиль громкой связи (HFP), расширенный профиль распространения аудио (A2DP) и профиль дистанционного управления аудио- и видеоустройствами (AVRCP).

aptX™

Qualcomm®
aptX™



Звуковое кодирование AAC или aptX™ гарантирует чистый, живой и полноценный стереозвук. Благодаря такому кодированию вы не только слышите, но и ощущаете звук в соответствии с замыслом автора. Благодаря применению aptX™ технология **Bluetooth** способна обеспечивать качество беспроводной передачи звука, неотличимое от характеристик при наиболее высококачественном проводном соединении.

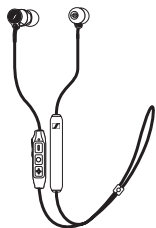
aptX™ LL

Qualcomm®
aptX™

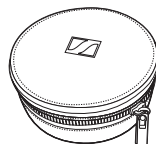


Аудиокодек Qualcomm® aptX™ LL (с низким уровнем запаздывания) позволяет вашему беспроводному устройству с поддержкой **Bluetooth**® воспроизводить звук в синхронном режиме с визуальными мультимедийными данными. Он уменьшает задержку и повышает скорость передачи звука на всех этапах, гарантируя пользователю высококачественное звучание с полной синхронизацией. Благодаря aptX Low Latency можно наслаждаться свободой беспроводной передачи звука в приложениях для игр и просмотра видео.

Комплектация



Наушники



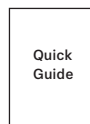
Чехол



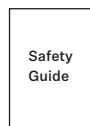
Насадки



USB-кабель для зарядки



Краткая инструкция

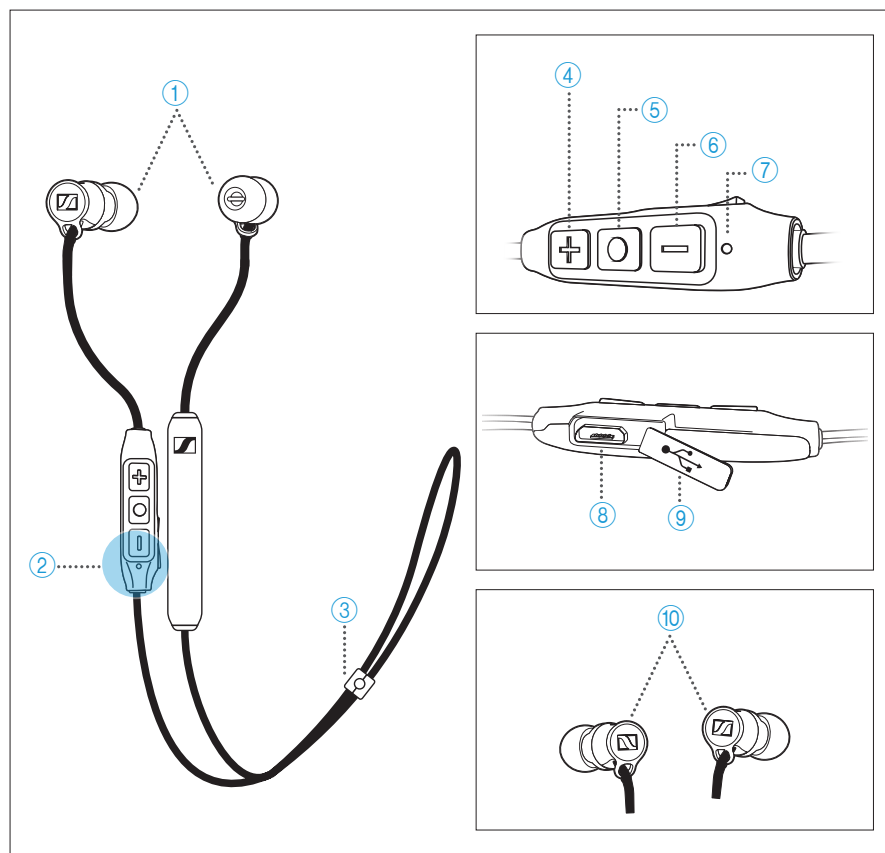


Инструкция по безопасности

i Для ознакомления со списком аксессуаров см. веб-сайт www.sennheiser.com. Для получения информации о поставщиках обратитесь к местному партнеру компании Sennheiser: www.sennheiser.com > Sales Partner (Торговые партнеры).

Обзор изделия




Обзор наушников






- ① Насадки
- ② Антенна **Bluetooth** (расположение)
- ③ Кабельный фиксатор
- ④ Кнопка громкости/дорожки +
- ⑤ Многофункциональная кнопка
- ⑥ Кнопка громкости/дорожки -
- ⑦ Светодиодный индикатор
- ⑧ Вход Micro-USB
- ⑨ Крышка разъема Micro-USB
- ⑩ Магнитный держатель

Обзор пиктограмм






Пиктограммы нажатия кнопки

| Пиктограмма | Значение |
|-----------------------------------------------------------------------------------|--------------------------------------------------|
|  | Нажмите и немедленно отпустите кнопку. |
|  | Нажмите кнопку дважды. |
|  | Нажмите и удерживайте кнопку в течение 2 секунд. |


Пиктограммы для светодиодной индикации

| Пиктограмма | Значение |
|-----------------------------------------------------------------------------------|------------------------------------------------------------------------|
|  | Светодиодный индикатор горит. |
|  | Интервалы указывают на мигание. |
| ... | Светодиодный индикатор горит / непрерывно мигает. |
|  | Время, в течение которого светодиодный индикатор горит перед миганием. |

Примеры пиктограмм, которые могут использоваться в настоящем руководстве:

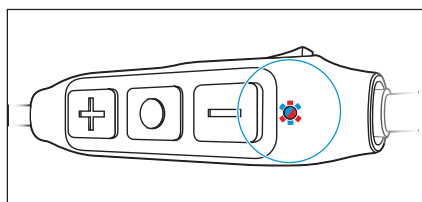
| Пиктограмма | Значение |
|------------------------------------------------------------------------------------|--------------------------------------------------------------------------------------------------|
|  | Светодиодный индикатор непрерывно мигает. |
|  | Светодиодный индикатор горит в течение 3 секунд, затем выключается, после чего цикл повторяется. |
|  | Светодиодный индикатор горит, затем выключается на 2 секунды, после чего цикл повторяется. |
|  | Светодиодный индикатор непрерывно горит. |
|  | Светодиодный индикатор непрерывно мигает каждую секунду синим и красным цветом. |

Пиктограмма «i»

 Примечания с пиктограммой «i» содержат полезную информацию об использовании наушников.

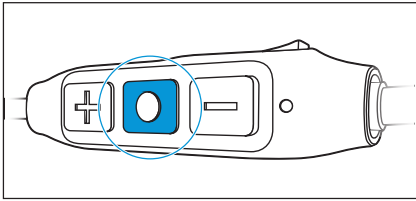
Обзор светодиодной индикации

Светодиодная индикация во время работы



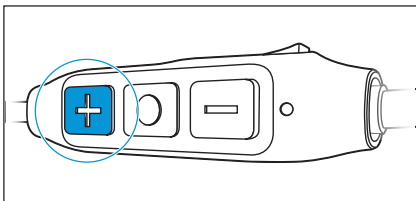
| Светодиодный индикатор | Значение |
|------------------------|---------------------------------------------------------------------------------------------------------|
| | <p>Наушники включены.</p> <p>Наушники успешно сопряжены/соединены с устройством.</p> |
| | <p>Наушники отключаются.</p> <p>Не удалось выполнить сопряжение с устройством.</p> |
| | <p>Наушники находятся в режиме сопряжения.</p> |
| | <p>Входящий звонок.</p> |
| | <p>Настройки сопряжения с одним или несколькими устройствами успешно удалены из памяти наушников.</p> |
| | <p>Наушники находятся в режиме ожидания (например, сопряжены с устройством, но не соединены с ним).</p> |

Обзор кнопок



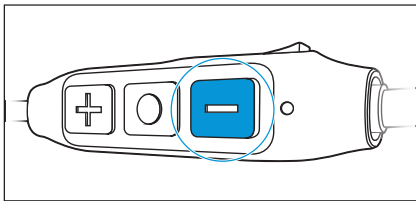
Многофункциональная кнопка

| Нажатие | Функция | Страница |
|---------|-----------------------------------------------------------------------------------------|----------|
| | Прием/завершение звонка. | 22 |
| | Прием входящего звонка и завершение активного звонка. | 22 |
| | Воспроизведение / приостановка воспроизведения композиции. | 21 |
| | Отклонение звонка. | 22 |
| | Передача звонка между наушниками и смартфоном. | 23 |
| | Прием входящего звонка и удержание активного разговора / переключение между 2 звонками. | 22 |
| | Активация голосового управления. | 24 |



Кнопка громкости/дорожки +

| Нажатие | Функция | Страница |
|---------|---------------------------------------|----------|
| | Увеличение громкости. | 18 |
| | Воспроизведение следующей композиции. | 21 |



Кнопка громкости/дорожки -

| Нажатие | Функция | Страница |
|---------|----------------------------------------|----------|
| | Уменьшение громкости. | 18 |
| | Воспроизведение предыдущей композиции. | 21 |

Начало работы


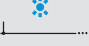
Основные сведения о зарядке



1.5 h

Полный цикл зарядки аккумулятора длится около 1,5 часов. Перед первым использованием наушников необходимо непрерывно заряжать перезаряжаемый аккумулятор до максимального уровня заряда.

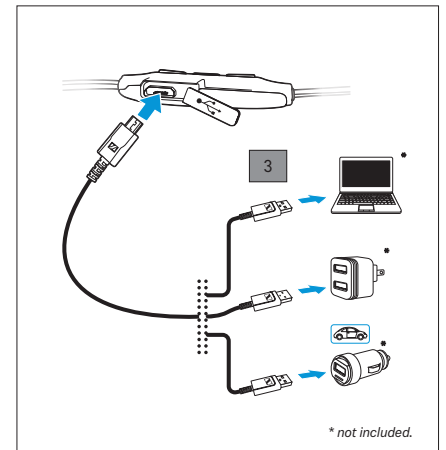
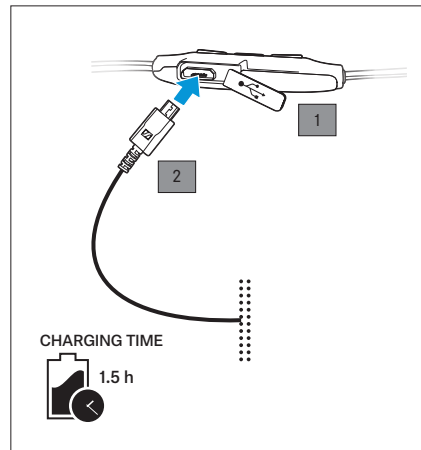
Зарядку наушников рекомендуется выполнять только с помощью входящего в комплект USB-кабеля. При зарядке с использованием внешнего сетевого адаптера USB рекомендуется применять адаптер с выходным номиналом не ниже 500 мА.

| Светодиодный индикатор | Значение |
|-----------------------------------------------------------------------------------|---------------------|
|  | Выполняется зарядка |
|  | Зарядка завершена |

Зарядка наушников

1. Откройте крышку разъема Micro-USB для доступа к входу Micro-USB.
2. Вставьте штекер Micro-USB зарядного кабеля во вход Micro-USB наушников.
3. Вставьте штекер USB в USB-порт компьютера. При использовании внешнего сетевого адаптера вставьте штекер USB в сетевой адаптер или в зарядный автомобильный адаптер USB и подключите адаптер к источнику питания.

В зависимости от ресурса аккумулятора наушников светодиод будет мигать/гореть непрерывно. В наушниках используется интеллектуальная технология зарядки аккумуляторов, предотвращающая избыточную зарядку.



i Время зарядки может увеличиться, если температура окружающей среды будет ниже 15 °C.

Сопряжение наушников

ОСТОРОЖНО

Опасность поломки!



Передающиеся с мобильных телефонов радиоволны могут отрицательно влиять на работу чувствительных незащищенных устройств.

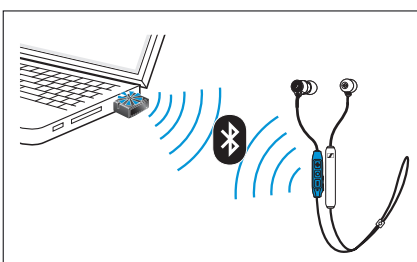
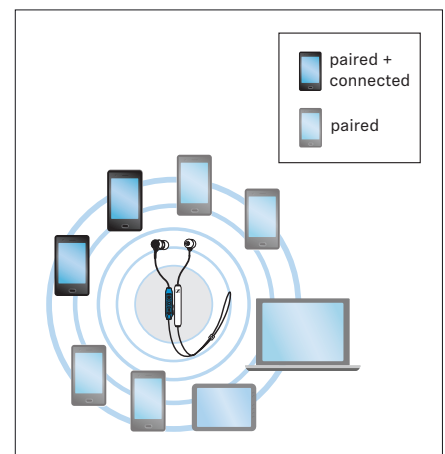
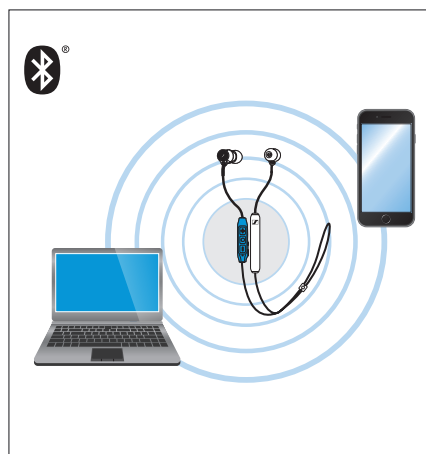
- ▶ Выполняйте звонки с наушников только в местах, где разрешена связь **Bluetooth**.

Вставные беспроводные наушники M2 IEBT SW соответствуют стандарту **Bluetooth** 4.2. Для успешной беспроводной передачи данных по технологии **Bluetooth** необходимо выполнить сопряжение наушников с совместимым устройством **Bluetooth**, поддерживающим следующие профили:

- ▶ профиль громкой связи (HFP);
- ▶ профиль дистанционного управления аудио- и видеоустройствами (AVRCP);
- ▶ расширенный профиль распространения аудио (A2DP).

При первом включении наушников они автоматически переходят в режим сопряжения. Если наушники уже сопрягались с несколькими устройствами, при включении они автоматически попытаются соединиться с последними двумя подключенными устройствами Bluetooth. В памяти наушников может сохраняться до восьми профилей подключения, т. е. они запоминают до восьми устройств Bluetooth или смартфонов, с которыми были сопряжены.

При сопряжении наушников с девятым устройством Bluetooth сохраненный в памяти профиль подключения к наименее часто используемому устройству Bluetooth будет перезаписан. При необходимости повторно установить соединение с перезаписанным устройством Bluetooth следует повторно выполнить сопряжение между ним и наушниками.



- i** Для сопряжения и подключения наушников к ПК или устройству Mac рекомендуется использовать USB-ключ **Bluetooth** от Sennheiser (например, BTD 800 USB).



Сопряжение наушников с устройством Bluetooth

Во время выполнения этой процедуры выключенные наушники должны находиться на расстоянии не более 20 см от смартфона.

i При первом включении наушников они автоматически переходят в режим сопряжения.

1. Нажмите и удерживайте многофункциональную кнопку в течение 4 секунд.

Вы услышите голосовое сообщение «Power on» (Питание включено) и короткий звуковой сигнал. Светодиодный индикатор одновременно мигает синим и красным цветом. Наушники находятся в режиме сопряжения.

2. Активируйте **Bluetooth** на смартфоне.

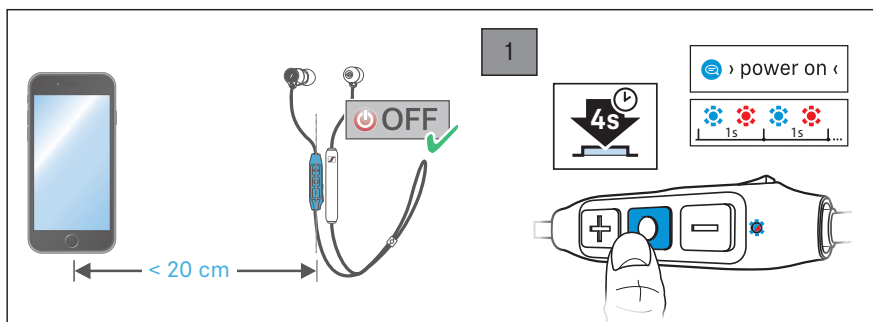
3. Запустите поиск устройств Bluetooth со смартфона.

При этом отобразятся все активные устройства **Bluetooth**, располагающиеся вблизи смартфона.

4. В списке найденных устройств **Bluetooth** выберите «*** IE FREE».

При необходимости введите PIN-код по умолчанию: 0000.

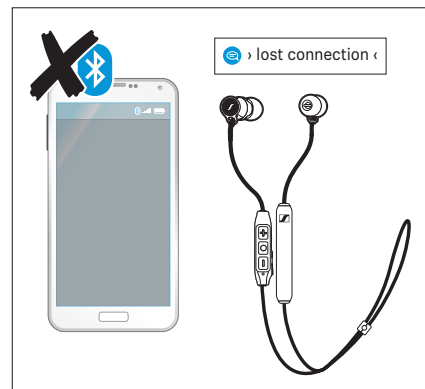
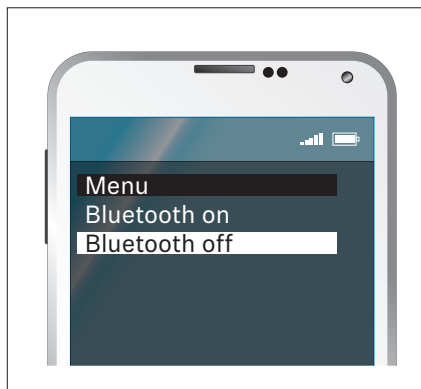
При успешном сопряжении вы услышите голосовое сообщение «Connected» (Подключено). Светодиодный индикатор 3 раза мигнет синим цветом.



i Если в течение 5 минут соединение не будет установлено, режим сопряжения отключится и наушники выключатся. При необходимости повторно выполните сопряжение.

Отключение наушников от устройства Bluetooth

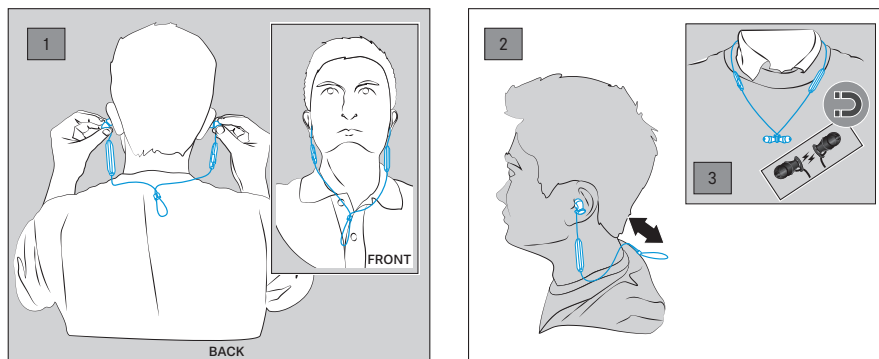
- ▶ Деактивируйте **Bluetooth** на вашем смартфоне.
Наушники отключены от смартфона. После этого наушники выполнят поиск других сопряженных устройств. Если устройство не найдено, вы услышите голосовое сообщение «Lost connection» (Соединение потеряно). Наушники перейдут в режим ожидания.



Использование наушников

Ношение наушников

1. Вставные наушники можно надевать сзади или спереди.
2. Отрегулируйте кабельный фиксатор для максимального комфорта.
3. В случае необходимости прижмите магнитные держатели друг к другу для надежной фиксации вставных наушников на шее.



i По умолчанию в комплект наушников входят насадки среднего размера. При необходимости замените насадки, выбрав размер, который идеально подойдет для ваших ушей.

Включение наушников

ПРЕДУПРЕЖДЕНИЕ

Высокая громкость звука опасна!



Прослушивание аудио на большой громкости в течение длительного времени может приводить к непоправимому повреждению слуха.

- ▶ Прежде чем надевать наушники, установите на них низкую громкость.
- ▶ Избегайте непрерывного воздействия высокоуровневых шумов.

- ▶ Нажмите и удерживайте многофункциональную кнопку в течение 2 секунд. Вы услышите голосовые сообщения «Power on» (Питание включено) и «Connected» (Подключено). Светодиодный индикатор 3 раза мигнет синим цветом.

i При включении наушников убедитесь в том, что режим **Bluetooth** активирован на смартфоне.

Выключение наушников

- ▶ Нажмите и удерживайте многофункциональную кнопку в течение 4 секунд. Вы услышите голосовое сообщение «Power off» (Питание отключено). Светодиодный индикатор 3 раза мигнет красным цветом.

Регулировка громкости

ПРЕДУПРЕЖДЕНИЕ

Высокая громкость звука опасна!



Прослушивание аудио на большой громкости в течение длительного времени может приводить к непоправимому повреждению слуха. При переключении между источниками звукового сигнала может существенно измениться громкость, что может привести к необратимому повреждению слуха.

- ▶ Прежде чем надевать наушники и переключаться между источниками звукового сигнала, установите на них низкую громкость.
- ▶ Избегайте непрерывного воздействия высокоуровневых шумов.

В соответствии со своими предпочтениями можно регулировать громкость звучания музыки и телефонных звонков.






- ▶ Для увеличения или уменьшения громкости один раз нажмите кнопку громкости/дорожки + или –. При достижении минимального или максимального уровня громкости вы услышите предупредительный сигнал.

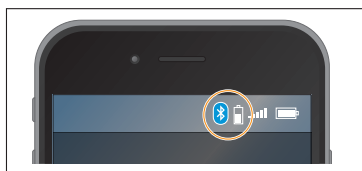
| Нажатие | Функция |
|---------|------------------------------|
| | <p>Увеличивает громкость</p> |
| | <p>Уменьшает громкость</p> |

Проверка оставшегося ресурса аккумулятора наушников

Можно проверить оставшееся время воспроизведения и разговора, когда наушники находятся в состоянии покоя, не воспроизводят музыку в активном режиме и не используются для звонков.

- Быстро нажмите и отпустите кнопку громкости/дорожки –. Вы услышите голосовое сообщение с указанием оставшегося времени воспроизведения.

| Голосовое сообщение | Светодиодный индикатор | Значение |
|---------------------------------------------------------------------------------|---------------------------------------------------------------------------------------|--------------------------------------------------------|
| «Recharge headset» (Перезарядите гарнитуру) |  | Аккумулятор почти разряжен (осталось менее 2 % заряда) |
| «Below 1 hours play time» (Осталось менее 1 часа воспроизведения) |  | Заряд аккумулятора менее 10 % |
| «Between 1 and 2 hours play time» (Осталось от 1 до 2 часов воспроизведения) |  | Заряд аккумулятора менее 20 % |
| «Between 2 and 4 hours play time» (Осталось от 2 до 4 часов воспроизведения) |  | Заряд аккумулятора менее 50 % |
| «Between 4 and 6 hours play time» (Осталось от 4 до 6 часов воспроизведения) |  | Заряд аккумулятора более 50 % |



Индикатор времени работы от аккумулятора на устройстве

Время работы наушников от аккумулятора также может отображаться на экране смартфона или другого устройства.

Воспроизведение музыки/видео



Если источник звукового сигнала поддерживает аудиокодек AAC, aptX или aptX LL, вставные беспроводные наушники M2 IEBT SW будут автоматически воспроизводить музыку с непревзойденным качеством и высокой четкостью. Если источник звукового сигнала не поддерживает ни один из этих аудиокодеков, вставные беспроводные наушники M2 IEBT SW будут воспроизводить музыку с обычным качеством.

Если вы используете наушники для просмотра видео на устройстве с поддержкой кодека aptX LL, синхронизация звука с визуальными мультимедийными данными автоматически оптимизируется, позволяя получать аудиовизуальную информацию с высокой точностью.

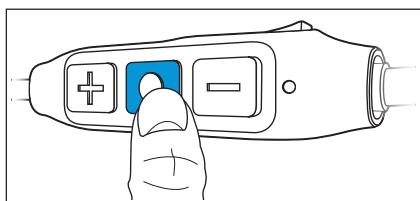
- ▶ Выполните сопряжение и соедините наушники со смартфоном (см. стр. 14).
- ▶ Проигрывайте музыку/видео на смартфоне или другом устройстве. Музыка звучит из вставных беспроводных наушников M2 IEBT SW.

Управление воспроизведением музыки

Указанные ниже функции прослушивания музыки доступны при соединении наушников и вашего устройства через **Bluetooth**. Некоторые модели смартфонов и музыкальные проигрыватели могут поддерживать не все функции.

Воспроизведение/приостановка музыки

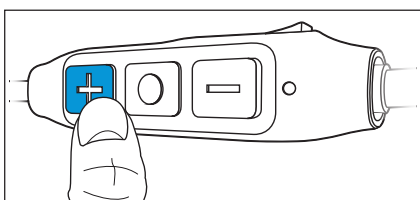
- ▶ Быстро нажмите и отпустите multifunctional кнопку.



| Нажатие | Функция |
|---------|-----------------------------------------|
| | Воспроизведение/ приостановка музыки |

Воспроизведение следующей композиции

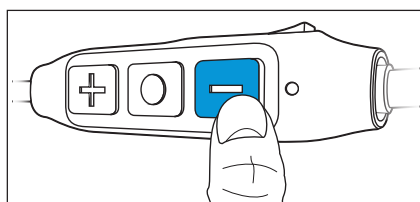
- ▶ Нажмите и удерживайте кнопку громкости/дорожки + в течение секунды для воспроизведения следующей композиции.



| Нажатие | Функция |
|---------|---------------------------------------------------------------------|
| | Воспроизведение следующей композиции в списке воспроизведения |

Воспроизведение предыдущей композиции

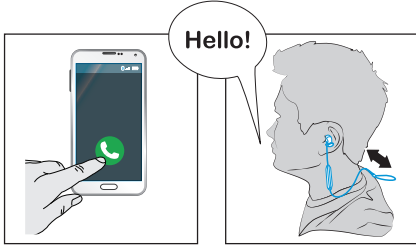
- ▶ Нажмите и удерживайте кнопку громкости/дорожки - в течение секунды для воспроизведения предыдущей композиции.



| Нажатие | Функция |
|---------|----------------------------------------------------------------------|
| | Воспроизведение предыдущей композиции в списке воспроизведения |

Осуществление звонков через наушники

Указанные ниже функции звонков доступны при соединении наушников и смартфона через **Bluetooth**. Некоторые модели смартфонов могут поддерживать не все функции.



Осуществление звонка

► Наберите необходимый номер на смартфоне.

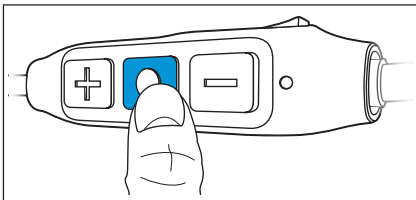
i Если ваш смартфон не переводит звонок на наушники автоматически, выберите в смартфоне вставные беспроводные наушники M2 IEBT SW (***) IE FREE) в качестве источника звукового сигнала. При необходимости см. инструкцию по эксплуатации смартфона.

Принятие/отклонение/завершение звонка

Если наушники подключены к смартфону, то при принятии звонка вы услышите в наушниках мелодию звонка. При этом светодиодный индикатор будет мигать фиолетовым цветом.

Если во время поступления звонка воспроизводится музыка, воспроизведение будет приостановлено до окончания вызова.

► Нажмите multifunctional button соответствующим образом.



| Нажатие | Функция | Сигнал |
|---------|---------|-------------------------------------------------------------|
| 1x | | Принятие звонка |
| 1x | | Завершение звонка «Call ended» (Звонок завершен) |
| 1s | | Отклонение звонка «Call rejected» (Звонок отклонен) |
| 1x | | Прием входящего звонка и завершение активного звонка. |
| 2x | | Перевод звонка в режим ожидания |
| 2x | | Прием входящего звонка и удержание активного звонка |
| 2x | | Переключение между 2 активными звонками. |
| 1s | | Отклонение входящего звонка и продолжение активного звонка. |

Отключение/включение микрофона для звонка

► Дважды быстро нажмите многофункциональную кнопку во время звонка.

| Нажатие | Функция | Сигнал |
|---------|---------------------------------|--------|
| | Отключение микрофона для звонка | |
| | Включение микрофона для звонка | |

Передача звонка с наушников или на наушники

После установления соединения для звонка можно переводить звонок между наушниками и смартфоном.

► Нажмите и удерживайте многофункциональную кнопку в течение секунды.

| Нажатие | Функция | Сигнал |
|---------|-------------------------------------------|--------|
| | Передача звонка с наушников на смартфон. | |
| | Передача звонка со смартфона на наушники. | |

Повторный набор номера

Эта функция доступна, когда наушники не используются для прослушивания музыки или совершения телефонного звонка.



► Дважды нажмите многофункциональную кнопку.

| Нажатие | Функция | Сигнал |
|---------|------------------------------------|-----------------------------------------|
| | Повторный набор последнего номера. | «Redialing» (Повторный набор номера) |
| | Отмена повторного набора номера. | «Call ended» (Звонок завершен) |

Функция голосового управления

Эта функция доступна, когда наушники не используются для телефонных звонков.

1. Трижды нажмите многофункциональную кнопку.

| Нажатие | Функция | Сигнал |
|-----------------------------------------------------------------------------------|-----------------------------------------------------------------------------------------------------------------|--------------------------------------|
|  |  Начало голосового управления. | «Voice dialing» (Голосовой набор) |

2. Произнесите голосовую команду, например «Call Jane» (Позвонить Джейн).
На смартфоне с функцией **Bluetooth** выполняется вызов номера Джейн.

Уход и обслуживание

ОСТОРОЖНО

Жидкости могут повредить электронные компоненты изделия!



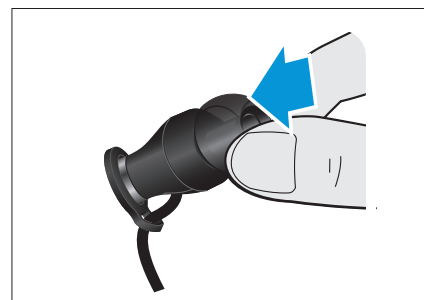
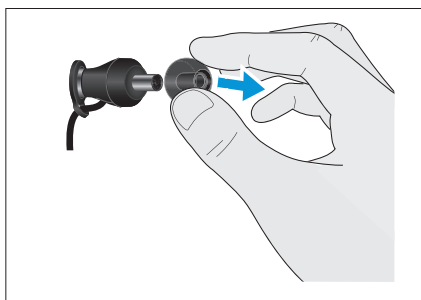
Жидкости, попадающие внутрь корпуса изделия, могут вызывать короткое замыкание и повредить электронные компоненты.

- ▶ Держите все жидкости подальше от изделия.
- ▶ Не используйте растворители и моющие средства.

Замена насадок

Можно устанавливать различные насадки в соответствии с размером ушного канала. Запасные насадки можно приобрести у местного партнера Sennheiser.

1. Слегка потяните насадку, снимая ее со звукового канала, а затем отсоедините полностью.
2. Закрепите новую насадку, надев ее на звуковой канал. Убедитесь, что она надежно зафиксирована.



Хранение и обращение

Для поддержания безупречного состояния наушников, а также во избежание порезов и царапин следует всегда хранить их в чехле в случае неиспользования или транспортировки.

Информация об аккумуляторной батарее

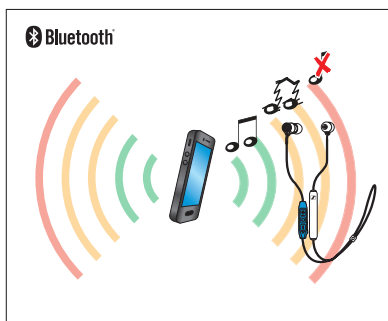
Компания Sennheiser гарантирует, что аккумуляторная батарея на момент приобретения наушников/гарнитуры имеет оптимальные характеристики. Если после приобретения в течение гарантийного периода вы заподозрите, что аккумуляторная батарея неисправна, немедленно передайте наушники/гарнитуру любому сервисному партнеру Sennheiser.

Устранение неполадок

| Проблема | Возможная причина | Возможное решение | Страница |
|-----------------------------------------|-------------------------------------------------------|------------------------------------------------------------------------------------------------------------|----------|
| Не получается включить наушники | Нулевой заряд аккумулятора | Зарядите наушники. | 13 |
| Отсутствует звуковой сигнал | Наушники не сопряжены с передающим устройством | Проверьте, сопряжены ли наушники. При необходимости повторно выполните сопряжение наушников с устройством. | 14 |
| | Слишком низкий уровень громкости | Увеличьте громкость. | 18 |
| | Наушники выключены | Включите наушники. | 17 |
| Невозможно подключить наушники | Смартфон выключен | Включите смартфон. | |
| | На вашем смартфоне не включена связь Bluetooth | Активируйте Bluetooth на смартфоне. | |
| Наушники не реагируют на нажатие кнопок | Ошибочное функционирование наушников | Очистите настройки сопряжения на наушниках и снова выполните сопряжение. | 29 |

Если возникнет проблема, которая не указана в таблице, или указанные решения не приведут к устранению проблемы, обратитесь за помощью к сервисному партнеру, авторизованному компанией Sennheiser.

Найти сервисного партнера Sennheiser в своей стране вы можете на сайте www.sennheiser.com.



Превышение диапазона передачи Bluetooth

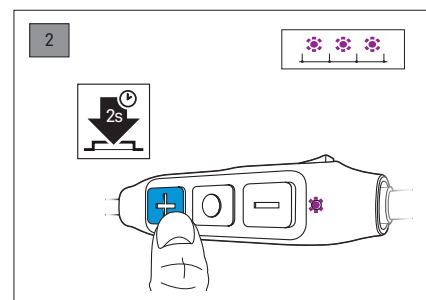
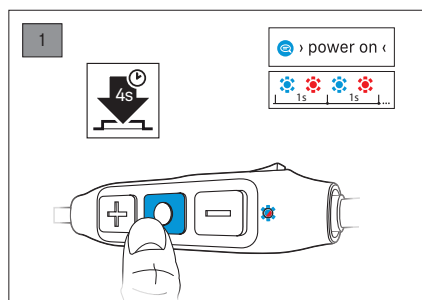
Звонки и потоковая передача по беспроводной связи доступны только в диапазоне досягаемости **Bluetooth** вашего смартфона. Диапазон передачи данных значительно зависит от условий среды, например от толщины стен, их материала и т. п. При отсутствии преград на линии передачи диапазон передачи для большинства смартфонов и устройств **Bluetooth** составляет до 10 метров.

Если наушники находятся за пределами диапазона передачи Bluetooth со смартфона, качество звука ухудшится, а также прозвучит голосовое сообщение «Lost connection» (Соединение потеряно). При этом соединение будет окончательно прервано. Можно повторно выполнить подключение (при возвращении в диапазон передачи Bluetooth). При этом вы услышите голосовое сообщение «Connected» (Подключено).

► Для повторного соединения нажмите многофункциональную кнопку.

Очистка ранее сопряженных устройств

1. Переведите наушники в режим сопряжения (см. стр. 14).
Светодиодный индикатор мигает синим и красным цветом. Наушники находятся в режиме сопряжения.
2. Нажмите и удерживайте кнопку громкости/дорожки + в течение 2 секунд.
Светодиодный индикатор 3 раза мигнет фиолетовым цветом. Наушники окончательно отключатся от всех устройств и немедленно перейдут в режим сопряжения.



Технические характеристики

Вставные беспроводные наушники

| | |
|--------------------------------------|----------------------------------------------------------------------------------------------------------------------------------------------------------------|
| Прилегание к ушам | Ушной канал |
| Частотный диапазон | 15—22 000 Гц |
| Принцип преобразования | Динамический |
| Уровень звукового давления (SPL) | 112 дБ (пассивн.: 1 кГц / 0 дБ полной шкалы) |
| ПКГ (1 кГц, 100 дБ) | < 0,5 % |
| Диаграмма направленности (звук речи) | Всенаправленный |
| Входная мощность | <i>3,7 В постоянного тока; 100 мАч:</i> встроенный перезаряжаемый литий-полимерный аккумулятор <i>5 В постоянного тока; 500 мА:</i> зарядка через USB |
| Время работы | До 6 часов (A2DP) / 8.5 часов (HFP) |
| Температурный диапазон | <i>Эксплуатация:</i> от 0 до 40 °С <i>Хранение:</i> от -25 до 70 °С |
| Длительность зарядки | 1,5 ч |
| Масса | Прибл. 17 г |



Bluetooth

| | |
|-----------------------|--------------------------------------------------------------------------------------------------------------|
| Версия | 4.2, класс 1 |
| Частота передачи | 2402—2480 МГц |
| Тип модуляции | Гауссовская частотная манипуляция (GFSK), дифференциальная квадратурная фазовая манипуляция ($\pi/4$ DQPSK) |
| Профили | HFP, AVRCP, A2DP |
| Выходная мощность РЧ | 10 мВт (макс.) |
| Поддерживаемые кодеки | SBC, AAC, aptX, aptX LL |

Товарные знаки

Словесный знак и логотип **Bluetooth**[®] являются зарегистрированными товарными знаками, владельцем которых является компания **Bluetooth SIG, Inc.** Любое использование таких товарных знаков компанией Sennheiser electronic GmbH & Co. KG осуществляется по лицензии.

Qualcomm aptX (продукт Qualcomm Technologies International, Ltd. Qualcomm)—товарный знак Qualcomm Incorporated, зарегистрированный в США и других странах, используется по разрешению; aptX — товарный знак Qualcomm Technologies International, Ltd., зарегистрированный в США и других странах, используется по разрешению.

Другие названия компаний и изделий, упомянутые в настоящем документе, являются товарными знаками соответствующих владельцев.

Sennheiser electronic GmbH & Co. KG

Am Labor 1, 30900 Wedemark, Germany
www.sennheiser.com

Publ. 04/18, A03